

Prezimatev čebeljih družin v letu 2024-2025

Povzetek V zimskem obdobju 2024/2025 so čebelarji v Sloveniji beležili povečane izgube čebeljih družin. Anketni podatki, zbrani pri 310 čebelarjih, so pokazali, da je povprečna izguba znašala 21,1 %, pri čemer so bile izgube najvišje na Gorenjskem (26,9 %) in najnižje na Celjskem (10,0 %). Glavni razlog za slabšo prezimatev čebelarji pripisujejo zmanjšani učinkovitosti sredstev za zatiranje varoj. Anketa je tudi pokazala, da 17,1 % čebelarjev ne pozna vzroka za izgube, medtem ko jih 32,6 % ni imelo večjih izgub. Zbrani podatki bodo pomagali pri iskanju boljših rešitev za zmanjšanje zimskih izgub čebeljih družin v prihodnosti.

Uvod

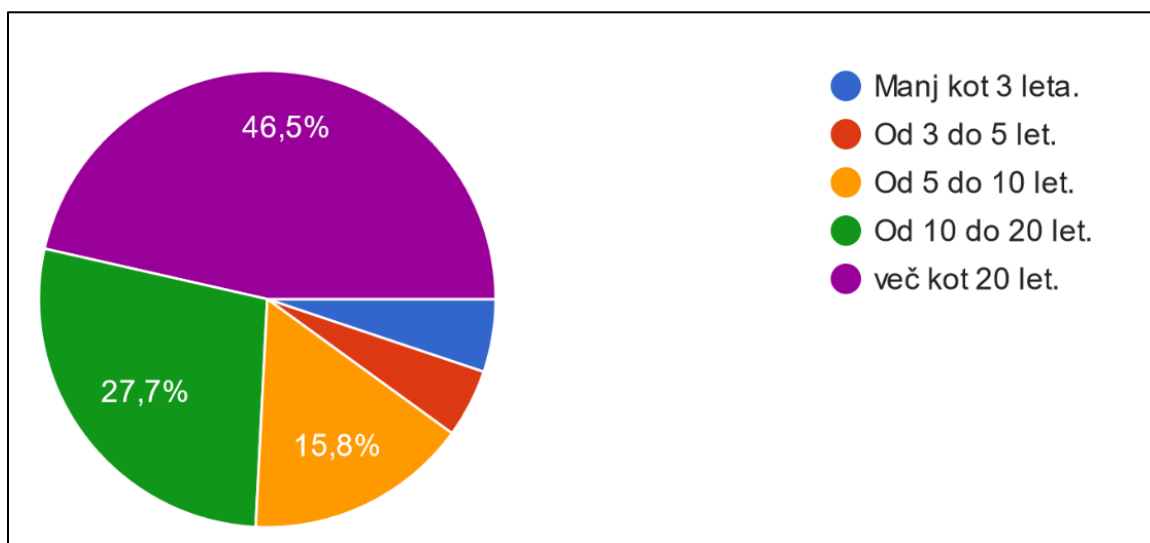
V februarju in marcu 2025 smo na Čebelarški zvezi Slovenije začeli zbirati informacije o prezimitvi čebeljih družin po celotni državi. Hitro smo ugotovili, da so bile izgube večje od običajnih. Da bi natančneje ocenili obseg izgubljenih čebeljih družin in prepoznali glavne vzroke za propad, smo pripravili anketo, ki smo jo 13. marca 2025 objavili na spletni strani ČZS.

Zbiranje in analiza podatkov

Anketa je bila odprta za odgovore do 20. marca 2025. V tem obdobju je na anketo odgovorilo 310 čebelarjev, njihovi odgovori pa so nam omogočili vpogled v dejansko stanje prezimitve čebeljih družin v Sloveniji.

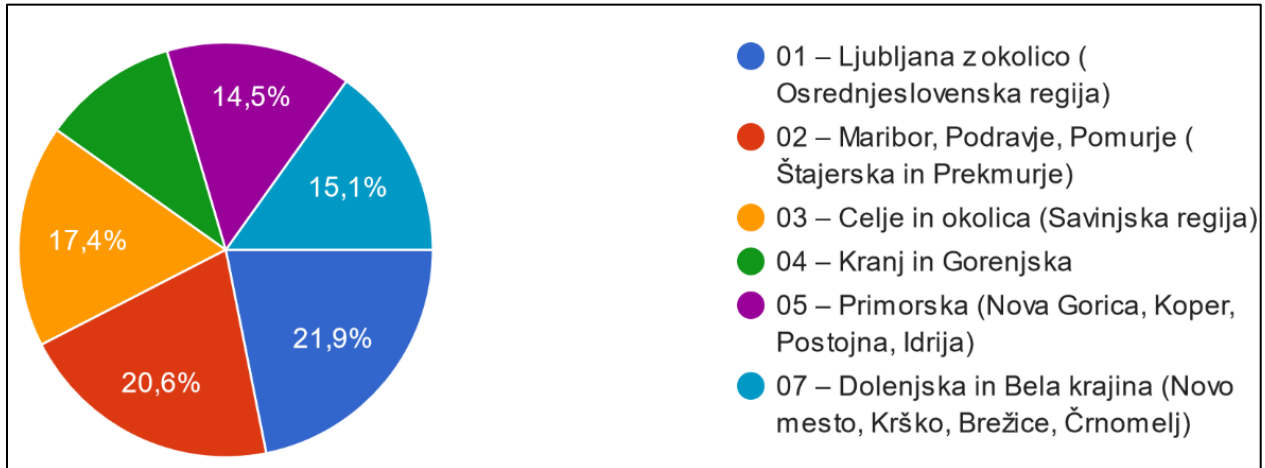
Prvo vprašanje se je nanašalo na dolžino čebelarških izkušenj sodelujočih. Ugotovili smo, da je največji delež odgovorov prišel od čebelarjev, ki se s čebelarstvom ukvarjajo že več kot 20 let. Čebelarjev z manj kot desetletnimi izkušnjami je bilo le 25,8 % (Graf 1)

Graf 1: Podani odgovori na vprašanje: Koliko let že čebelarite?



V nadaljevanju nas je zanimalo na katerih območjih so čebelarji imeli čebele preko zime 2024/2025. Pri tem čebelarje nismo spraševali za natančne lokacije ampak le za okvirne regije. Odgovori so podani na grafu 2.

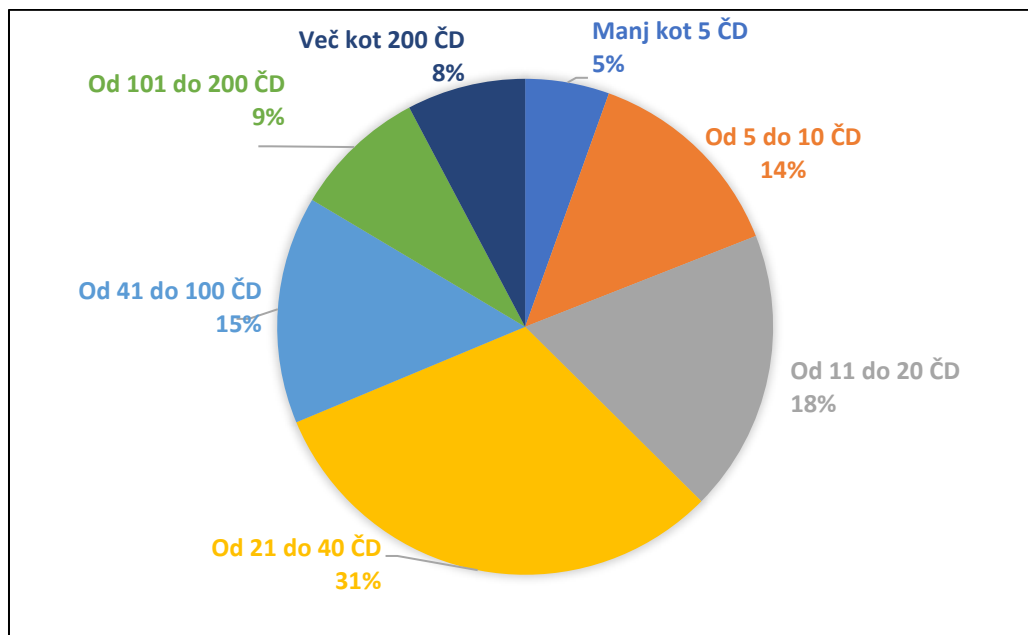
Graf 2: Podani odgovori na vprašanje: Na katerem območju je bila glavna vaša čebela med zimovanjem?



Število zazimljenih čebeljih družin

Zanimalo nas je tudi, koliko čebeljih družin so čebelarji zazimili pred zimo leta 2024. S tem smo želeli ugotoviti strukturo čebelarjev, ki so odgovarjali na anketo glede na število čebeljih družin. Večina anketirancev je zazimila med 21 in 40 družin, medtem ko je 24 čebelarjev zazimilo več kot 200 čebeljih družin (Graf 3).

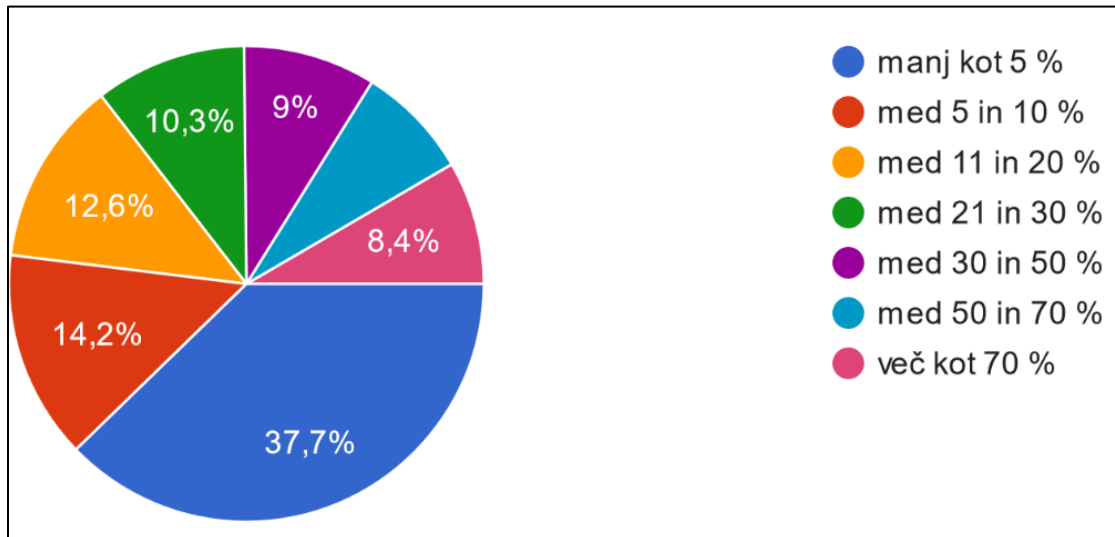
Graf 3: Podani odgovori na vprašanje: Koliko čebeljih družin ste zazimili v letu 2024?



Analiza padcev čebeljih družin

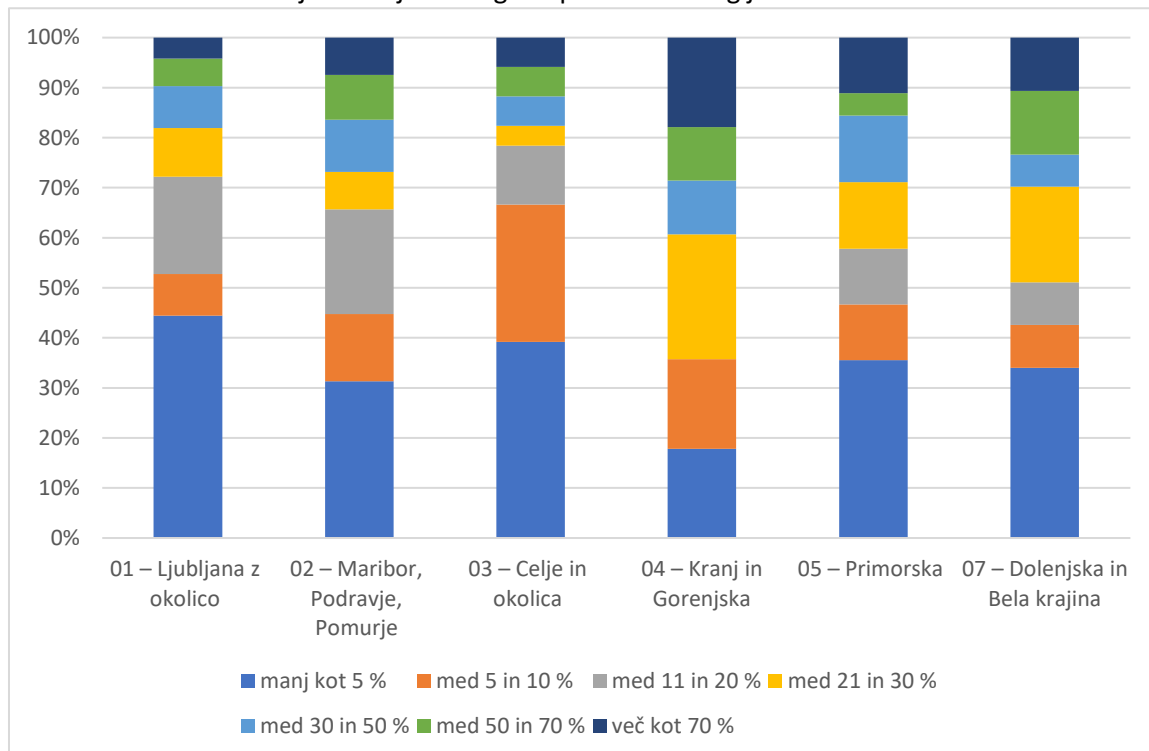
Rezultati ankete so pokazali, da je pri več kot 62 % čebelarjev propadlo več kot 5 % čebeljih družin. Manj kot 5 % izgub je zabeležilo le 37,7 % čebelarjev (Graf 4).

Graf 4: Podani odgovori na vprašanje: Koliko odstotkov čebeljih družin ste izgubili preko zime?



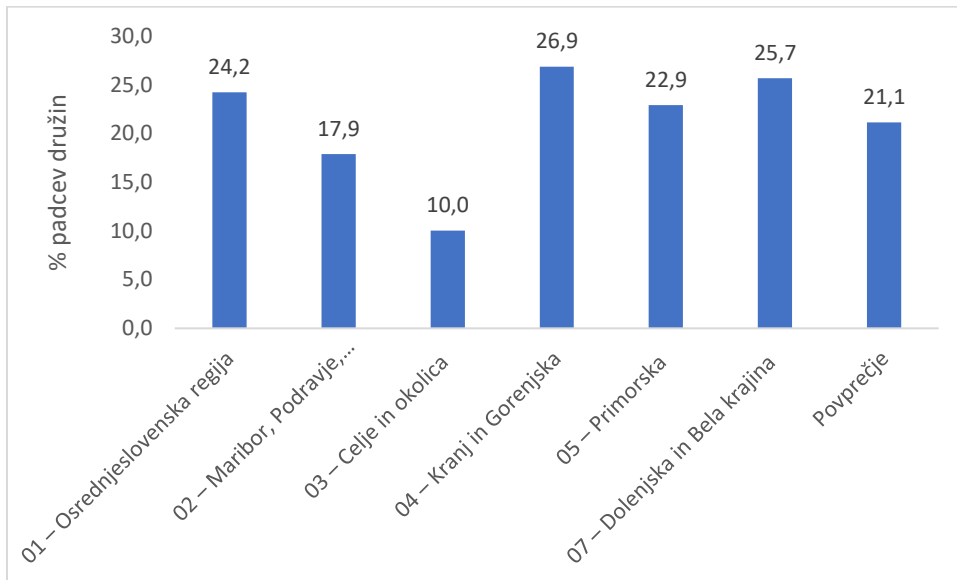
Pri analizi zimskih izgub po regijah smo ugotovili, da je največji odstotek izgubljenih čebeljih družin na Gorenjskem, medtem ko so čebelje družine najboljše prezimile na Celjskem območju. (Graf 5)

Graf 5: Odstotek čebelarjev ter njihove izgube po različnih regijah.



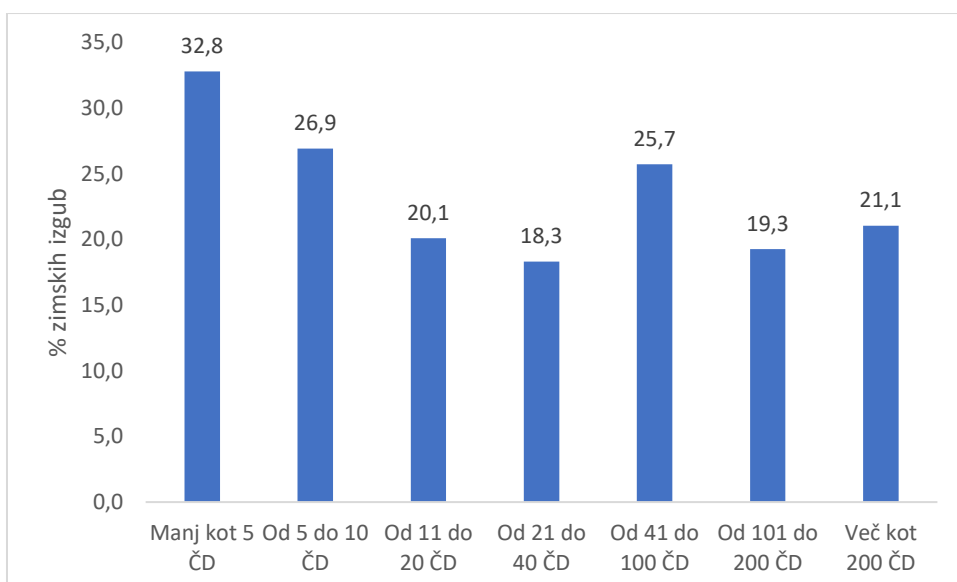
Povprečna stopnja izgube čebeljih družin v Sloveniji v zimi 2024/2025 znaša 21,1 %. Najvišja stopnja izgub je bila zabeležena na Gorenjskem (26,9 %), najnižja pa na Celjskem območju (10,0 %). (Graf 6).

Graf 6: Odstotek odmrlih čebeljih družin po regijah preko zime 2024/2025



Zanimalo nas je tudi ali velikost čebelarstva vpliva na odstotek prezimitve. Pri pregledu smo ugotovili, da so najvišji odstotek izgub utrpeli čebelarji, ki so zazimili do 5 čebeljih družin (26,9), najmanjši odstotek pa čebelarji, ki so zazimili od 21 do 40 čebeljih družin (18,3) (Graf 7).

Graf 7: Odstotek zimskih izgub glede na število zazimljenih čebeljih družin v obdobju 2024/2025

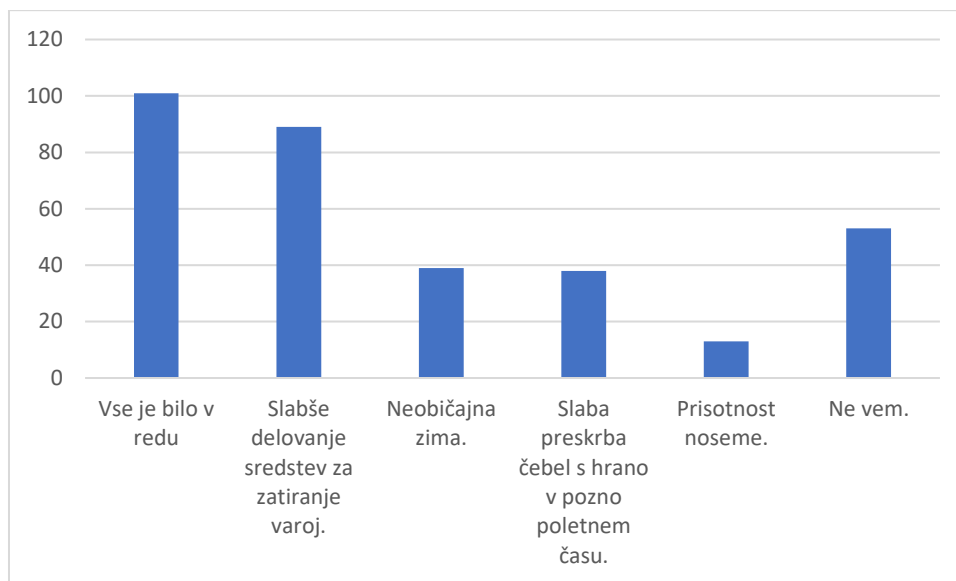


Vzroki za zimske izgube čebeljih družin

Čebelarji so v anketi odgovarjali tudi na vprašanje, kaj menijo, da je glavni vzrok za slabšo prezimitev njihovih čebeljih družin.

Največ anketirancev kot glavni vzrok navaja slabše delovanje sredstev za zatiranje varoj. Presenetljivo je, da kar 17,1 % čebelarjev ne pozna razloga za izgube svojih čebeljih družin. Po drugi strani pa je 32,6 % čebelarjev navedlo, da pri njih ni bilo večjih izgub (manj kot 5 %), zato razlogov za izgube ne morejo podati. (Graf 8).

Graf 8: Najpogostejši odgovori na vprašanje: Kaj ocenjujete, da je bil glavni razlog za vaše izgube čebeljih družin?



Zaključek

Rezultati ankete kažejo, da je bila prezimitev čebeljih družin v Sloveniji v zimi 2024/2025 slabša od povprečja preteklih let. Na podlagi prejetih odgovorov ocenjujemo, da največji izziv ostaja učinkovitost zatiranja varoj, prav tako pa je opaziti regionalne razlike v preživetju čebel. Pridobljeni podatki bodo služili kot osnova za nadaljnje raziskave in izboljšanje ukrepov za zmanjšanje zimskih izgub čebeljih družin v prihodnje.

Dr. Peter Kozmus
SVRP