

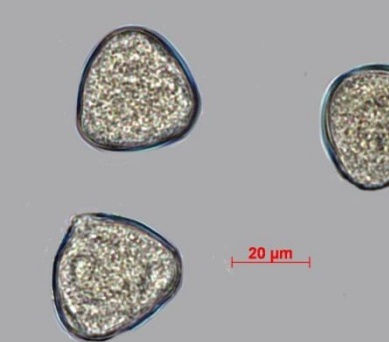


PREPOZNAVANJE MEDU



Andreja Kandolf Borovšak, Nataša Lilek JSSČ

Jure Justinek, ONS



AKACIJEV MED

(EP=0,114-0,256)





CVETLIČNI MED

(EP=0,237-0,838)



VIDEZ	<p>Barva: Lahko je zelo različna, od slamnato rumene do rjave. Odvisna je od vrste rastlin in deleža medu iz mane.</p> <p>Bistrost: Po večini je moten, le redkokdaj bister.</p> <p>Kristalizacija: Hitro kristalizira, kristali so lahko zelo drobni ali veliki in grobi. Barva kristaliziranega medu je svetlejša od nekristaliziranega, lahko je od svetlo rumene do svetlo rjave.</p>
VONJ	<p>Opis: Lahko je zelo prijetnega vonja: po sadju, tudi po kuhanem sadju ali kompotu, po travniških cveticah (vijolice, regrat), alpskih cveticah, po travniku, vosku. Njegov vonj je lahko tudi manj prijeten: po kuhanem sadju ali kompotu, sladkorju, včasih je tudi rezek ali ima vonj po lesu ali smoli (odvisno od deleža mane).</p> <p>Intenzivnost: Je srednja do močna.</p>
OKUS	<p>Obstojnost: Je srednja do dolgotrajna, s pekočim pookusom po sladkem. Včasih je tudi osvežilen.</p> <p>Intenzivnost:</p> <ul style="list-style-type: none">- sladek: srednje do močno, celo zelo močno,- kisel: šibko do srednje.
AROMA	<p>Aroma je pestra in raznolika.</p> <p>Obstojnost: Je srednja do dolgotrajna.</p> <p>Opis: Zaznavna je aroma po cveticah (vijolice, travniške cvetice, zelišča, detelja), svežem sadju (jabolka, hruške, breskve, muškato grozdje, suhe slive, fige), po kompotu ali kuhanem sadju, po karamelnih ali mlečnih bonbonih, po rjavem sladkorju, karamelu in melasi, po zelenem (sveža trava, zmečkano zeleno listje). Včasih je zaznavna aroma medu iz mane, po smoli in lubju.</p> <p>Intenzivnost: Je srednja do močna.</p>

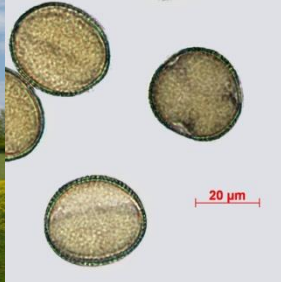


REGRATOV MED

(EP=0,51±0,07)



VIDEZ	<p>Barva: Je od blede rumene do jantarno rumene barve.</p> <p>Bistrost: Je moten.</p> <p>Kristalizacija: Hitro kristalizira, značilni so drobni kristali.</p>
VONJ	<p>Opis: Zaznaven je vonj po zmečkanih regratovih cvetovih, živalih, po regratovem mlečku. Je rezkega, trpkega vonja, ta pa je lahko zelo neprijeten.</p> <p>Intenzivnost: Je srednja do močna.</p>
OKUS	<p>Obstojnost: Je srednja.</p> <p>Intenzivnost:</p> <ul style="list-style-type: none">- sladek: srednje do močno,- kisel: srednje,- grenek: šibko.
AROMA	<p>Zaznavna sta izrazita aroma in pookus, ki je dokaj trpek, astringenten.</p> <p>Opis: Zaznavna je aroma po regratovih cvetovih, lahko skupaj z aromo po travniškem cvetju, pa tudi sadna aroma, aroma po hlevu, lesu. Je osvežilna, če med kristalizira v majhnih kristalih.</p> <p>Intenzivnost: Je srednja do močna.</p>



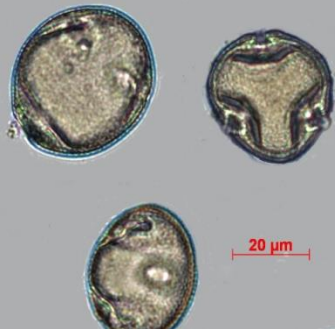
MED

OLJNE OGRŠČICE

(EP=0,190±0,05)

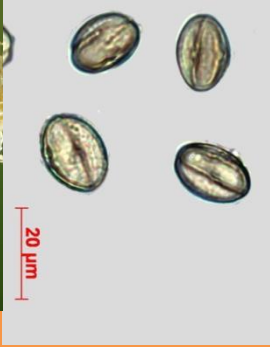


VIDEZ	<p>Barva: Je umazano bele do svetlo rumene barve.</p> <p>Bistrost: Je moten.</p> <p>Kristalizacija: Hitro kristalizira, kristali so fini do srednje fini. Barva kristaliziranega medu je svetlejša od nekristaliziranega, pogosto ima sivkast odtenek.</p>
VONJ	<p>Opis: Zaznaven je vonj po zelju, zeljni juhi, po repici, hlevu.</p> <p>Intenzivnost: Je srednja do močna.</p>
OKUS	<p>Obstojnost: Je srednja.</p> <p>Intenzivnost:</p> <ul style="list-style-type: none">- sladek: močno,- kisel: šibko.
AROMA	<p>Pookus je dokaj obstojen.</p> <p>Opis: Aroma je zelo karakteristična, po repici, zelju, kompotu, cvetju. Pookus je trpek, tudi po postanem.</p> <p>Intenzivnost: Je srednja.</p>



LIPOV MED (EP=0,548- 1,073)





KOSTANJEV MED (EP=0,959-2,245)



VIDEZ	<p>Barva: Lahko je temno rjave ali jantarne barve, z rdečim odtenkom.</p> <p>Bistrost: Vedno je bister.</p> <p>Kristalizacija: Po navadi ne kristalizira. Motnost je znak navzočnosti drugih vrst nektarja ali mane. Morebitna kristalizacija je odvisna od vsebnosti nektarja cvetličnega medu ali mane.</p>
VONJ	<p>Opis: Značilen je grenek, trpek, oster vonj, vonj po kostanjevem cvetju, mokrem kartonu ali zmečkanem orehovem listju.</p> <p>Lahko je odbijajoč.</p> <p>Intenzivnost: Je močna.</p>
OKUS	<p>Obstojnost: Dolgotrajno obstojen okus, zlasti okus po grenkem. Lahko ima tudi blag okus po kovini.</p> <p>Intenzivnost:</p> <ul style="list-style-type: none">- sladek: srednje,- kisel: šibko,- grenek: srednje do močno, lahko tudi zelo močno (zelo obstojna grenkoba).
AROMA	<p>Aroma je zelo karakteristična.</p> <p>Obstojnost: Zelo dolgotrajna, z grenkim pookusom.</p> <p>Opis: Zaznavna je ostra, trpka aroma, po zažganem sladkorju, sladkornem sirupu, po dimu, po zeliščih, pelinu.</p> <p>Intenzivnost: Močna do zelo močna.</p>



GOZDNI MED

(EP=0,807-1,677)



VIDEZ	<p>Barva: Obstaja pestra paleta barv, od svetlo do temno rjave z rdečim ali zelenim odtenkom.</p> <p>Bistrost: Lahko je moten ali bister (pogosto se sveti, podobno kot smrekov).</p> <p>Kristalizacija: Lahko je kristaliziran.</p> <p>Če je tekoč, je lahko zelo vlečljiv (kot smrekov).</p>
VONJ	<p>Opis: Zaznaven je oster vonj po smoli, sirupu smrekovih vršičkov, pa tudi po dimu, mleku v prahu, mlečnih bonbonih, medenjaki, vosku, po humusu in preperem listju.</p> <p>Intenzivnost: Je šibka do srednja.</p>
OKUS	<p>Obstojnost: Je srednja do dolgotrajna.</p> <p>Intenzivnost:</p> <ul style="list-style-type: none">- sladek: srednje do močno,- kisel: šibko do srednje,- grenek: lahko tudi zgolj šibko.
AROMA	<p>Obstojnost: Je srednja do dolgotrajna.</p> <p>Opis: Zaznavna je aroma po smoli, po orehih, lešnikih, mleku v prahu, zeliščih, pelinu, karamelu, melasi, rjavem trsnem sladkorju, zeliščnih bonbonih, suhem sadju, suhih hruškah.</p> <p>Intenzivnost: Je srednja.</p>

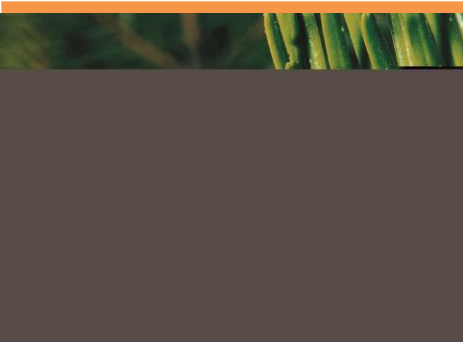


SMREKOV MED

(EP=0,915-1,632)



VIDEZ	<p>Barva: Je rdečerjave barve, sijoč na površini.</p> <p>Bistrost: Vedno je bister, motnost kaže, da vsebuje tudi mano drugih rastlin.</p> <p>Kristalizacija: Po navadi ne kristalizira. Značilno je, da je zelo vlečljiv, zato se lepi na jezik in nebo.</p>
VONJ	<p>Opis: Zaznaven je nežen vonj, vonj po sirupu iz smrekovih vršičkov, smoli, lubju iglavcev, po suhih nežveplanih marelicah, lahko tudi blag vonj po mleku v prahu. Včasih je lahko zaznaven vonj po postanem, po vlažni krpi, plesni, humusu.</p> <p>Intenzivnost: Je srednja.</p>
OKUS	<p>Obstojnost: Je kratkotrajna do srednja.</p> <p>Intenzivnost:</p> <ul style="list-style-type: none">- sladek: srednje,- kisel: šibko do srednje, lahko tudi do močno.
AROMA	<p>Obstojnost: Je kratkotrajna do srednja.</p> <p>Opis: Zaznavna je aroma po sirupu iz smrekovih vršičkov, smoli, zeliščnih bonbonih, zeliščnem čaju, praženi kavi, suhem sadju, figah, kavni bonbonih. Včasih je nekoliko odbijajoča, saj spominja na mokro živalsko dlako ali slino.</p> <p>Intenzivnost: Je srednja.</p>



HOJEV MED (EP=0,894-1,566)



VIDEZ	<p>Barva: Je temno sivorjava z zelenim odsevom.</p> <p>Bistrost: Je nekoliko do precej moten.</p> <p>Kristalizacija: Po navadi ne kristalizira, po daljšem času se pojavi plastenje.</p>
VONJ	<p>Opis: Zaznaven je nežen vonj, vonj po mleku v prahu, smoli, suhih hruškah, smetanovem likerju, viskiju, včasih tudi po dimu ali po osmojenem lesu.</p> <p>Intenzivnost: Je srednja do močna.</p>
OKUS	<p>Obstojnost: Je srednja.</p> <p>Intenzivnost:</p> <ul style="list-style-type: none">- sladek: srednje do močno,- kisel: šibko.
AROMA	<p>Aroma je zelo karakteristična.</p> <p>Obstojnost: Je srednja do dolgotrajna.</p> <p>Opis: Zaznavna je aroma po mleku v prahu, karamelu, zažganem sladkorju, smoli, svežem lesu iglavcev, sirupu smrekovih vršičkov, po dimu, po črnem čaju z mlekom, po zeliščnih bonbonih.</p> <p>Intenzivnost: Je šibka do srednja.</p>